



Rapport de développement durable 2023

Empowering sustainable adventures



Nous sommes Zaptec. Nous fabriquons des bornes de recharge pour VE.

Nous pensons que l'avenir est électrique et que les aventures devraient être propulsées de manière plus durable. En rendant la recharge des VE accessible à tous, nous espérons inspirer une nouvelle génération d'explorateurs avec la liberté d'aller n'importe où, n'importe quand.



Table des matières

04 Introduction par le PDG

05 Département durabilité

10 Transparance & integrité

11 Un avenir plus propre

14 Individus

18 Gestion du climat

21 Circularité & biodiversité

25 Chaîne d'approvisionnement

30 *Annexe*



Kurt Østrem
Président directeur général

Technologie responsable

**Nous sommes ravis de vous présenter
le premier rapport annuel sur
le développement durable de Zaptec.**

Selon nous, nous produisons les meilleures bornes de recharge pour véhicules électriques du marché, qui contribuent à l'électrification des transports et soulagent le réseau électrique en réduisant la charge grâce à l'optimisation de l'utilisation de l'énergie disponible. En plus de faciliter la transition écologique grâce à notre technologie, nous nous efforçons de la fournir de manière responsable.

Zaptec entend contribuer activement aux objectifs climatiques des Nations Unies et travaille de manière proactive à l'amélioration de ses performances en matière de développement durable. C'est pourquoi nous avons créé notre département de Développement Durable en 2023, avec des employés compétents ayant une grande expérience de l'ESG et de l'industrie de la recharge des véhicules électriques. Depuis lors, nous nous sommes concentrés sur l'analyse de nos aspects matériels en matière de développement durable afin de maximiser nos efforts sur les sujets les plus pertinents pour nous et notre secteur. Je remercie sincèrement tous les employés dévoués de Zaptec qui travaillent quotidiennement à l'électrification du secteur des transports. Je vous remercie. Et bonne lecture.


Kurt Østrem

“
**We aim to contribute
actively to the UN
climate goals**

Kurt Østrem
Chief Executive Officer



Rigmor Haga

Directrice du département du développement durable

Qu'est-ce que la durabilité signifie pour une entreprise comme Zaptec ?

Notre approche doit être guidée par la connaissance et la science

Nous voulons fournir au monde un seul moyen de décarbonisation : grâce à nos bornes pour VE, nous permettons l'électrification nécessaire pour réduire notre dépendance aux combustibles fossiles, et grâce à notre technologie, nous le faisons d'une manière qui réduit le besoin d'expansion du réseau en optimisant l'énergie disponible

C'est un bon départ. Mais même notre technologie ne vient pas sans ses défis. Nos chaînes d'approvisionnement sont longues et complexes dans le domaine de l'électronique, et nous avons la responsabilité de garantir que les droits de l'homme ne soient pas compromis. Nous dépendons de minéraux non renouvelables. Et nous devons gérer notre empreinte carbone malgré notre mission d'aider les autres à réduire la leur.

“

**Nous reconnaissons
que tout est lié
dans le monde
de la durabilité.**

Rigmor Haga

Directrice du département du développement durable



Dans le cadre de de notre démarche, nous avons mis en commun les connaissances dont nous disposons concernant les perspectives des parties prenantes, le point de vue du secteur et la durabilité. Nous avons examiné nos valeurs et incité nos employés à évaluer ce qui était important pour eux. Nous avons également examiné notre connaissance des produits et de la chaîne d'approvisionnement.

Nous avons identifié cinq thèmes très pertinents, qui sont devenus le cœur de notre engagement et de notre ambition en matière de développement durable. Nous reconnaissons également que tout est lié dans le monde du développement durable et qu'il est parfois difficile de le décloisonner. Par exemple, notre travail avec les matériaux et les minéraux peut avoir une incidence sur les droits de l'homme et les conditions de travail, les émissions, les déchets, la longévité des produits, et bien d'autres choses encore. Nous reconnaissons également que notre chaîne d'approvisionnement est le point de rencontre de bon nombre de ces questions.

Ambition

Nous voulons être les pionniers de la transition écologique en proposant des solutions de recharge de véhicules électriques innovantes et responsables. Nous nous engageons à ouvrir la voie vers un avenir sans émissions nettes, où la technologie et l'aventure s'épanouissent, dans le respect des personnes et de notre planète.

Rigmor Haga

Notre approche

1. Les faits sont primordiaux

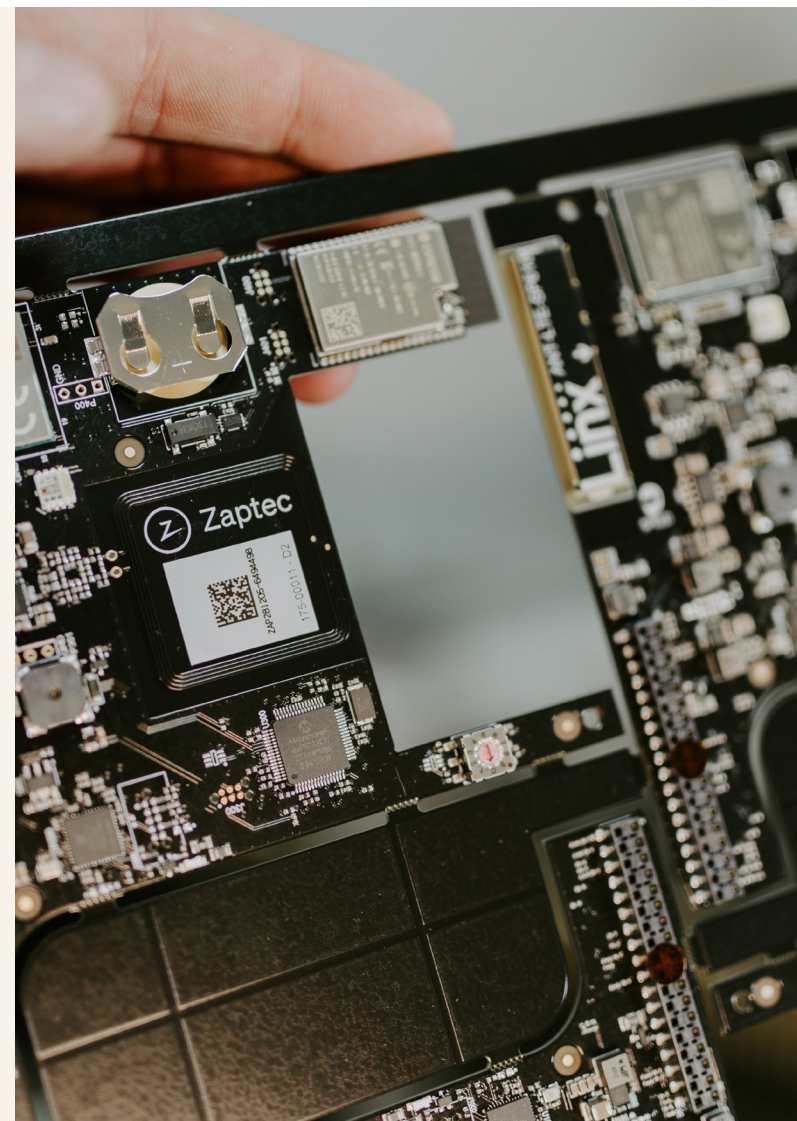
Bien que le développement durable soit fortement imprégné de valeurs et de culture, nous voulons aussi être guidés par les faits, la science et des informations fiables.

2. Éviter l'analyse paralysante.

Nous savons que les mesures pour un avenir durable doivent être prises maintenant, et nous baserons toujours notre travail sur les meilleures informations dont nous disposons. Cela signifie que nous sommes prêts à réexaminer des vérités établies et à changer de cap lorsque de nouvelles données scientifiques apparaissent clairement, mais nous ne pouvons pas attendre pour agir sur ce que nous savons déjà.

3. La collaboration plutôt que l'isolement

La durabilité n'est pas un jeu solitaire. Les questions auxquelles nous sommes confrontés dans le cadre du développement durable dépassent souvent le cadre d'une seule entreprise. Pour accélérer l'avènement d'un avenir durable, nous devons agir ensemble.





Nous accordons une attention particulière à notre chaîne d'approvisionnement et travaillons avec nos fournisseurs pour gérer notre impact.

Tout est lié

Bien que nous ayons identifié quelques domaines clés, nous reconnaissons également que tout est lié dans le monde du développement durable. Cela concerne les problèmes auxquels nous sommes confrontés et la manière dont nous travaillons. La circularité n'est pas isolée du changement climatique. Et les droits de l'homme ne sont pas un sujet isolé de l'approvisionnement en matières premières.

C'est pourquoi, outre les domaines mentionnés ci-dessous, nous accordons une attention particulière à notre chaîne d'approvisionnement. Qu'il s'agisse du changement climatique ou des droits de l'homme, nous devons travailler avec nos fournisseurs pour gérer notre impact.

Innover pour un avenir plus propre

Nous exploitons le pouvoir des technologies de pointe pour favoriser l'évolution vers un avenir plus durable et électrique. Conformément à notre vision, nous nous efforçons continuellement d'être curieux et passionnés, en développant des solutions de recharge fiables et efficaces qui facilitent chaque aventure.

Car : en tant qu'entreprise technologique responsable, nous voulons que nos produits et services fassent partie de la solution. Cela signifie que nos efforts en matière d'innovation sont indissociables de notre vision du développement durable.

Une approche centrée sur les individus



Nous respectons les normes les plus élevées en matière de droits humains et de bien-être des travailleurs tout au long de notre chaîne de valeur. Nous croyons en la promotion d'une culture où les personnes sont respectées, valorisées et habilitées à s'épanouir. Car : le chemin de la matière première aux produits finis dans l'électronique est long et complexe, le droit à des conditions de travail décentes doit être respecté tout au long de la chaîne d'approvisionnement. C'est pourquoi, les droits humains restent une priorité clé pour nous.

Gestion du climat

En contribuant activement à l'effort mondial pour limiter le changement climatique, nous alignons nos stratégies et opérations pour répondre et dépasser les objectifs de l'Accord de Paris.

Car : non seulement nos activités affectent le changement climatique, mais le changement climatique affectera également nos activités. Nous pensons que chacun a un rôle à jouer dans la lutte contre le dérèglement climatique. En plus de travailler à comprendre et réduire l'empreinte carbone de nos produits, nous voyons également une opportunité de développer des technologies qui aident à lutter contre le dérèglement climatique en accélérant l'électrification.

Circularité et biodiversité

Tout en veillant à ce que nos activités respectent l'environnement.

Grâce à notre approche centrée sur les personnes, nous croyons qu'il faut favoriser une culture où nos travailleurs ont les moyens de s'épanouir.



ronnement naturel et y contribuent de manière positive, nous adoptons une approche pratique pour minimiser les déchets et promouvoir l'utilisation durable des ressources.

Car : en nous concentrant sur la circularité, nous voulons réduire les volumes croissants de déchets électroniques en réintégrant des matériaux précieux dans le circuit et en protégeant l'environnement naturel. Plus de 50 millions de tonnes de déchets électroniques sont produites chaque année, avec seulement environ 20 % recyclés par des canaux appropriés. Ainsi, nous souhaitons améliorer la durée de vie de nos produits et les réparer lorsque cela est possible pour prolonger leur durée de vie.

Transparency et Intégrité

Nous valorisons la transparence et l'honnêteté, et nous nous engageons à rendre compte de manière transparente de nos efforts, de nos progrès et de nos impacts en matière de développement durable, afin de garantir la responsabilité et l'amélioration continue.

Car : Nous considérons la transparence comme un facteur de performance durable : pour gérer quelque chose, pour gérer quelque chose, il faut le comprendre. Et pour le comprendre, nous avons besoin d'informations véridiques et fiables. Dans le cadre de son engagement à être honnête sur ses efforts en matière de développement durable, Zaptec a signé les principes contre l'écoblanchiment au début de l'année 2024.

Traduit avec DeepL.com (version gratuite) against greenwashing in early 2024.

Pourquoi la transparence et l'intégrité sont importantes?

Zaptec est signataire de l'engagement anti-greenwashing

Nous pensons que pour nous engager dans un avenir plus durable, nous devons être en mesure de gérer l'information en toute confiance et travailler avec des informations sûres.

Nous rendons compte de nos activités conformément à notre engagement envers le Pacte mondial de l'ONU et nous avons intégré la Responsible Business Alliance afin d'améliorer notre niveau de transparence dans nos chaînes d'approvisionnement.

En 2023, nous avons mis à jour notre politique de lutte contre la corruption.

Nos principes et engagements

Zaptec a créé son département Développement durable en 2023. Notre travail est aligné sur :

1. Le Pacte mondial de l'ONU (UNGC).

Zaptec est membre de l'UNGC depuis 2019.

2. La Responsible Business Alliance (RBA) et la Responsible Minerals Initiative (RMI)

Zaptec a rejoint la RBA en 2023, unissant ses forces à celles d'autres acteurs de l'industrie électronique pour partager les bonnes pratiques et les données afin de permettre des chaînes d'approvisionnement responsables.

3. Le Greenhouse Gas protocol, sur lequel nous avons aligné nos rapports d'émissions en partenariat avec Normative.

4. Principes directeurs de l'ONU relatifs aux entreprises et aux droits de l'homme onstituent le fondement de notre politique en matière de droits de l'homme.

La norvège et la Transparency Act

Conformément à la loi norvégienne sur la transparence, nous préparons une mise à jour du processus de diligence due en matière de droits de l'homme en 2024. IEn 2023, Zaptec a effectué son audit préalable en matière de droits de l'homme et a présenté un rapport conforme aux exigences de la loi norvégienne sur la transparence. La principale observation a été un manque général de cohésion dans la gestion des risques liés au développement durable.

En 2023, nous avons rejoint la Responsible Business Alliance afin d'accroître la transparence et la sensibilisation aux risques liés aux droits de l'homme dans notre chaîne d'approvisionnement.

Se préparer à la directive sur les rapports d'entreprise sur le développement durable (CSRD)

Zaptec a commencé à se préparer à la rédaction d'un rapport conformément à la directive sur les rapports d'entreprise sur le développement durable (CSRD), qui entrera en vigueur en 2023. Nous avons commencé par une évaluation matérielle, qui a servi de base à la sélection des sujets abordés dans ce rapport. Le premier rapport CSRD de Zaptec sera publié en 2026, reporting 2025 figures. We will strive to create an integrated report for 2024 to bridge the gap between current reporting practices and the upcoming changes. We started our gap analysis in 2023 and will use this as our foundation for our preparation.

Comment nous contribuons à la réalisation des objectifs de développement des Nations unies

Reconnaissant les domaines dans lesquels nous avons les impacts et les opportunités les plus significatifs, nous avons identifié les objectifs de développement durable des Nations Unies suivants comme étant les plus appropriés pour nous.



L'innovation pour un avenir plus propre

Cela commence par la conception: briser le mythe du compromis.

Un mythe persistant veut que le développement durable des entreprises soit un acte de compromis. La croyance veut que la responsabilité environnementale se fasse au détriment de la réussite financière et d'une expérience utilisateur satisfaisante.

Chez Zaptec, notre philosophie du développement de produits remet en cause ce mythe. Grâce à l'intégration de la conception stratégique dès le début du processus de développement du produit, nous visons à aligner les avantages sur trois dimensions cruciales : la rentabilité, la durabilité et l'expérience de l'utilisateur. Notre engagement est de démontrer que l'équilibre entre les personnes, la planète et le profit se traduira par la durabilité et la pérennité. Nous pensons que ces trois dimensions coexistent et que, lorsqu'elles sont bien menées, elles peuvent générer une boucle de rétroaction qui se renforce d'elle-même, une véritable situation gagnant-gagnant-gagnant.

Premières étapes

L'alignement des avantages pour les personnes, l'environnement et les entreprises n'est pas une quête impossible, mais il doit s'agir de la première étape plutôt



Notre engagement est de démontrer que l'équilibre entre les personnes, la planète et le profit se traduira par la durabilité et la pérennité.

que de la touche finale. Si ces considérations ne sont pas prises en compte dès le départ, les efforts risquent de n'être qu'un simple angle marketing inefficace

Cette prise en compte préalable permet d'apporter des modifications significatives, concernant par exemple le choix des matériaux, la définition de l'expérience utilisateur et la prolongation de la durée de vie du produit. Par exemple, la fonction Eco Mode (N/A en France) de Zaptec, qui surveille les prix de l'électricité à venir, répond à la motivation économique de nos utilisateurs - réduire le coût de la recharge - et à l'objectif environnemental de réduire la demande sur le réseau électrique pendant les heures de pointe.

Cette même volonté a conduit au développement de Zaptec Sense, notre dispositif d'équilibrage de la charge, qui assure la sécurité de l'utilisateur et optimise les performances en cas de contraintes de puissance, tout en permettant de contrôler les dépenses de recharge des VE. Nous savons que nous avons mis au point un produit performant lorsque nos produits et services s'alignent sur divers objectifs.

Le rôle de notre technologie: Pourquoi la borne Zaptec fait plus que recharger votre VE ?

Réduire le besoin d'expansion du réseau

L'énergie électrique d'un bâtiment est une ressource rare. Grâce aux algorithmes d'équilibrage de charge de Zaptec, cette énergie peut être partagée par plusieurs VE simultanément, au lieu de ne recharger qu'un seul VE à la fois. Lorsque plusieurs VE peuvent se recharger simultanément, davantage de VE peuvent « prendre la route » en

même temps, ce qui réduit les besoins en transports autres que les VE. En outre, les syndicats de logement peuvent s'attendre à des coûts d'installation et de maintenance inférieurs à ceux des systèmes de charge sans équilibrage de la recharge. Cette solution de recharge intelligente avec équilibrage de la recharge a été conçue pour partager une grande partie de l'infrastructure électrique.

L'IEA (International Energy Agency) a prédit en 2023 que pour atteindre les objectifs nationaux de réduction des émissions dans le monde, il faudrait ajouter au total plus de 80 millions de kilomètres de réseau d'ici à 2040.

En facilitant une meilleure utilisation de l'énergie disponible, Zaptec souhaite contribuer à réduire la nécessité d'une telle expansion, réduisant ainsi l'impact sur la nature et l'utilisation des ressources.

Distribution optimisée de l'énergie pour éviter les pics de consommation

Le monde dépend de l'utilisation de l'énergie électrique. Mais en même temps, l'infrastructure de distribution de cette énergie doit pouvoir supporter cette utilisation accrue. Grâce à la recharge programmée intelligente, la borne de recharge peut automatiquement recharger les VE pendant les heures creuses (par exemple, en cas de capacité excédentaire du réseau de distribution d'électricité). En outre, l'utilisation de sessions de recharge aléatoires pour éviter les pics d'énergie massifs à des heures fixes permet d'utiliser le réseau de manière encore plus efficace.

Le parc de batteries des VE fournit de l'énergie à la société

Avec l'augmentation de la capacité des batteries des VE,

le monde se transforme en une gigantesque banque de batteries. Des millions de voitures transportent de l'énergie électrique dans le monde entier. La nouvelle technologie V2G (Vehicule 2 Grid) permettra à la fois de lancer de nouvelles technologies pour réintégrer l'énergie dans le réseau électrique et de nouveaux modèles commerciaux pour permettre la recharge lorsque la capacité de production d'énergie verte est excédentaire (solaire lors d'une journée ensoleillée, turbines hydroélectriques et éoliennes lors d'un week-end orageux, etc. C'est un domaine que nous continuerons à explorer jusqu'en 2024.

A l'horizon 2024

Zaptec s'engage à intégrer davantage le développement durable dans l'ADN de ses produits - en intégrant la réflexion sur le développement durable dès les premières étapes du développement de ses produits.

En 2024, nous formaliserons la manière dont nous intégrons le développement durable dans la conception et le développement des produits afin de susciter un changement positif dans l'industrie.



*Les personnes et
l'environnement de travail
sont nos principales
priorités chez Zaptec.*

Trude Rekkedal Schulberg
Directrice des ressources humaines


Notre stratégie en matière de ressources humaines et notre environnement de travail

**Chez Zaptec, nous avons des Zapiens
hautement qualifiés et un environnement
de travail stimulant.**

Nous encourageons nos employés à être curieux dans
la quête de solutions nouvelles et plus efficaces, et
nous mettons l'accent sur l'apprentissage continu.

En guise de mesures concrètes, nous avons lancé deux
programmes majeurs qui ouvriront la voie et permet-
tront à l'entreprise de poursuivre son développement :
une formation au leadership pour tous les cadres et la
mise en œuvre du modèle SAFe. Ces deux initiatives
visent à favoriser la croissance des employés et à créer
un environnement de collaboration et de partage des
connaissances.

Les personnes et l'environnement de travail sont nos
principales priorités chez Zaptec. Nous nous engageons



“
**Nous sommes déterminés
à créer un lieu de travail où
chacun peut développer
pleinement son potentiel.**

Trude Rekkedal Schulberg
Directrice des ressources humaines

à créer un lieu de travail où chacun peut développer son potentiel, indépendamment de son sexe, de son orientation, de ses antécédents ou de son âge. Nous nous engageons à être un lieu de travail équitable où la discrimination est inacceptable.

Zaptec se conforme aux lois locales du travail dans tous les pays concernés, et nos directives internes sur l'environnement de travail et les droits des travailleurs sont décrites dans notre Manuel de l'employé. Ce document contient également des informations sur la réglementation du travail, la santé et la sécurité. En outre, Zaptec dispose d'un comité de l'environnement de travail (WEC) chargé de préserver et de promouvoir de manière proactive les conditions de travail.

Aucune forme de discrimination, de harcèlement ou de comportement inapproprié ou abusif n'est tolérée par ou à l'encontre des employés, des clients, des vendeurs, des entrepreneurs ou de toute autre personne qui fait affaire avec Zaptec.

Canaux de dénonciation

Aucun incident de dénonciation n'a eu lieu chez Zaptec en 2023. Nous avons mis en place une procédure accessible à tous les employés. En outre, nous nous efforçons d'améliorer nos procédures en 2024. Nous voulons que les employés puissent s'exprimer en toute confiance, en sachant qu'ils seront écoutés et qu'ils comprendront mieux le rôle qu'ils ont à jouer pour façonner l'avenir de la recharge des VE et de l'entreprise.

Santé mentale et physique

La prévention de la santé mentale et physique chez Zaptec est essentielle pour favoriser un environnement de travail positif et productif. Nous révisons et améliorons en permanence nos politiques et nos pratiques afin d'apporter le meilleur soutien possible à nos employés. Par exemple, nous proposons les mesures suivantes pour soutenir nos employés :

- congé parental
- assurance maladie
- horaires de travail flexibles
- programme de récompenses
- programme sportif et social

Politiques du personnel

Politique de recrutement

Notre mission en matière de personnel et de culture est d'attirer les meilleurs candidats et d'offrir à tous ceux qui sont en contact avec Zaptec une expérience exceptionnelle. Nous suivons un processus séquentiel impliquant des principes de recrutement qui garantissent cet objectif. Nous travaillons en permanence à l'amélioration des offres d'emploi afin d'attirer un éventail diversifié de candidats et de garantir l'absence de discrimination.

Équité salariale

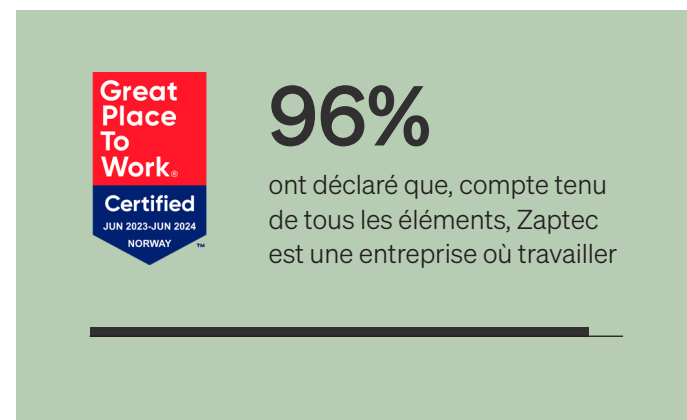
Nous nous efforçons de garantir un salaire égal pour un poste égal, indépendamment de la race, du sexe, de

l'appartenance ethnique, de l'âge, de la religion ou d'autres facteurs non liés à l'emploi. L'équité salariale est cruciale car elle favorise l'équité en éliminant la discrimination salariale et en encourageant la diversité et l'inclusion sur le lieu de travail.

Enquête d'opinion auprès des employés

En 2023, Zaptec a mis en place et lancé un nouvel outil de sondage d'opinion pour tous les employés, appelé Great Place to Work. Le taux de réponse a été de 90 %. L'enquête continuera d'être menée une fois par an.

En plus de l'enquête annuelle, nous réalisons une étude de satisfaction pour tous les nouveaux employés et menons des entretiens individuels avec chacun d'entre eux.



Santé et sécurité chez Zaptec

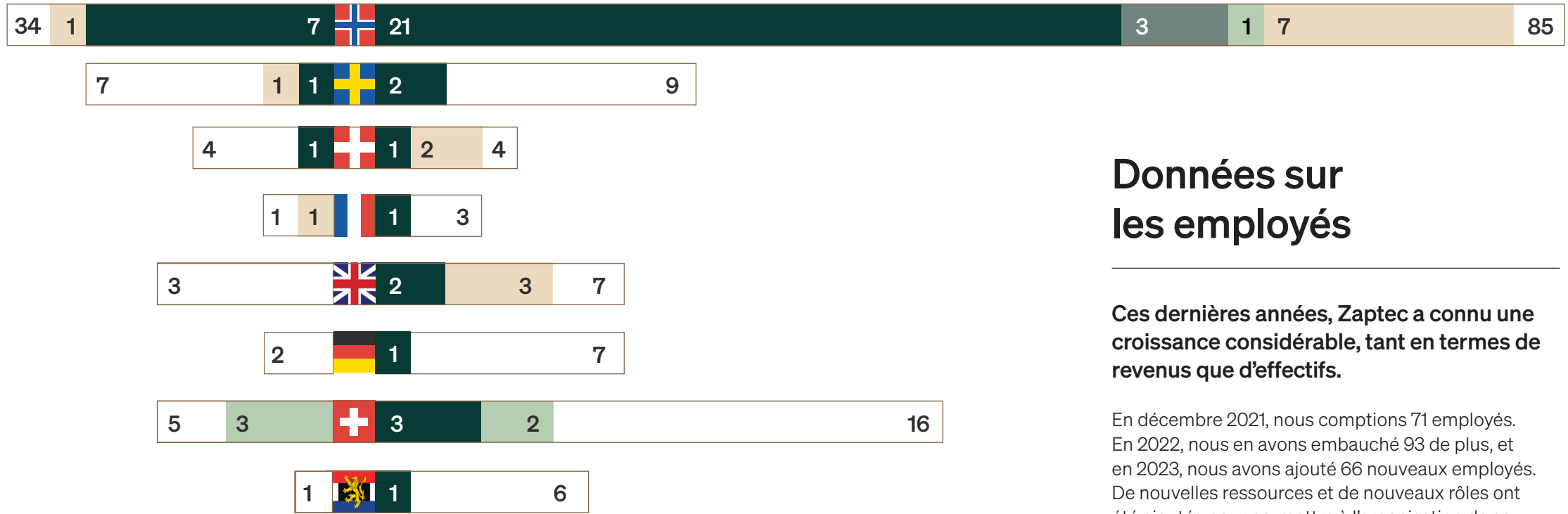
En 2023, un seul incident HSE a été classé comme incident mineur. Bien que des améliorations significatives aient été apportées en matière de santé et de sécurité, elles ne sont pas encore suffisantes pour répondre aux normes générales de Zaptec. Par conséquent, nous continuons à placer la barre plus haut.

Les mesures suivantes ont été mises en œuvre en 2023 :

- Le responsable HSEQ s'est vu confier la responsabilité globale de la santé et de la sécurité.
- Des délégués à la sécurité ont été élus pour la Norvège.
- Un comité sur l'environnement de travail a été créé, composé de représentants de la direction et des employés.
- - Zaptec a établi un partenariat avec un fournisseur de services de santé au travail.
- Une cartographie des risques liés au travail en usine a été réalisée.
- Un accord écrit concernant la santé et la sécurité a été conclu entre Zaptec et Westcontrol pour les opérations d'entreposage.
- 2 inspections de sécurité ont été réalisées.

Femmes ♀

Hommes ♂



Données sur les employés

Ces dernières années, Zaptec a connu une croissance considérable, tant en termes de revenus que d'effectifs.

En décembre 2021, nous comptons 71 employés. En 2022, nous en avons embauché 93 de plus, et en 2023, nous avons ajouté 66 nouveaux employés. De nouvelles ressources et de nouveaux rôles ont été ajoutés pour permettre à l'organisation de se développer à un rythme soutenu.

Total

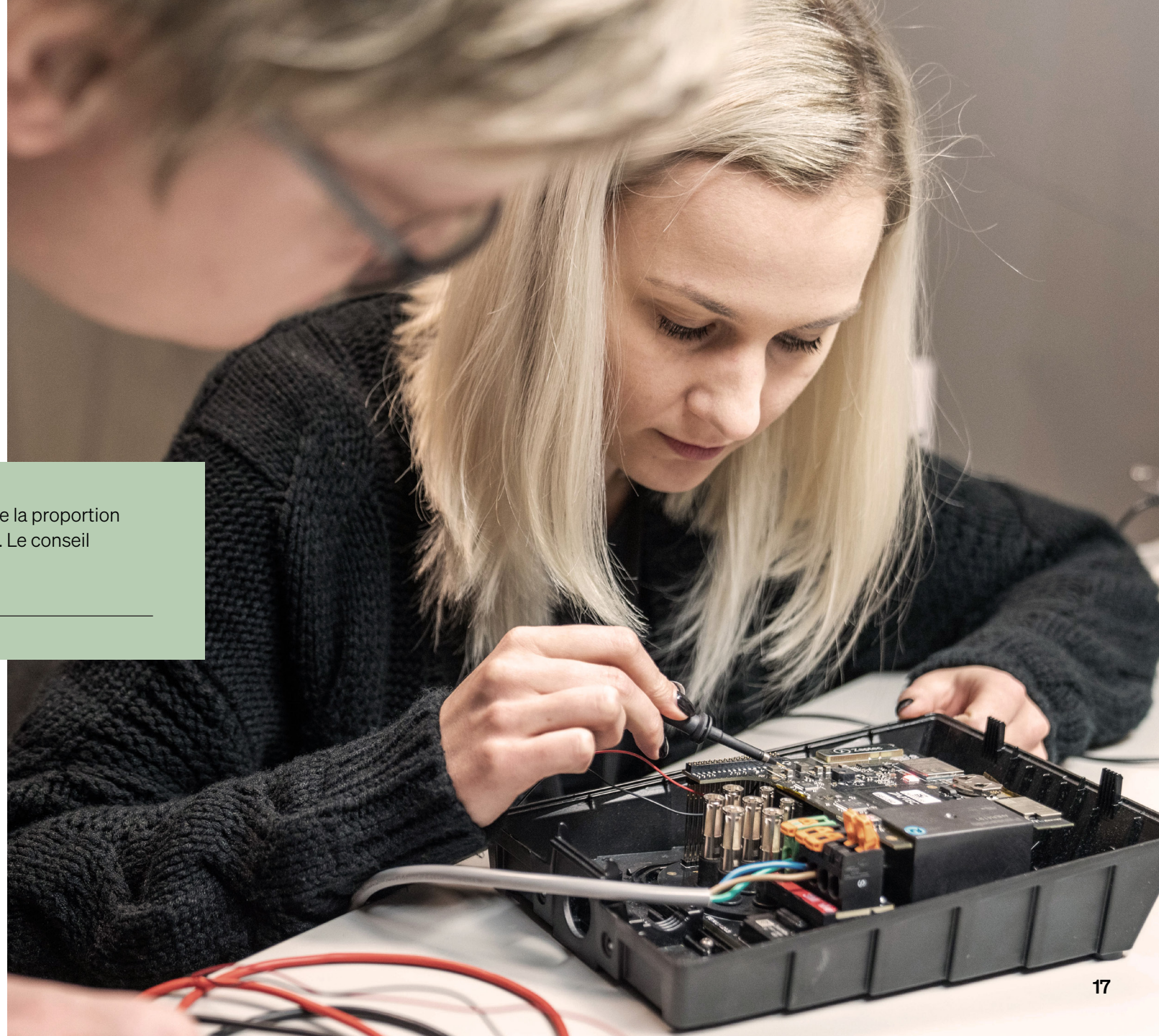
Cadres		Employés à durée déterminée		Employés à temps partiel		Départs volontaires		Total employés	
Femme	Homme	Femme	Homme	Femme	Homme	Femme	Homme	Femme	Homme
9	32	0	3	3	3	3	12	57	137

Diversité, équité et inclusion

Nous reconnaissons que la diversité et l'inclusion sont essentielles et qu'elles favorisent l'innovation, la créativité et la réussite globale. L'adoption de perspectives, d'expériences et d'antécédents différents renforce notre entreprise et nous permet de prospérer dans un monde en constante évolution. Nous reconnaissons qu'il est toujours possible de s'améliorer et nous nous efforçons en permanence de créer et de maintenir un lieu de travail inclusif. Zaptec compte des employés représentant 17 nationalités différentes.

29%

des effectifs sont des femmes, ce qui reflète la proportion de femmes au sein de l'équipe de direction. Le conseil d'administration compte 60 % de femmes.



Zaptec comptabilité carbone 2022 & 2023

Nous sommes conscients de l'urgence de réduire les émissions dans le cadre de nos activités pour lutter contre le dérèglement climatique, et c'est pourquoi un outil de mesure des émissions de gaz à effet de serre (GES) a en premier lieu été mis en place par la nouvelle équipe chargée du développement durable en 2023.

Nous avons choisi Normative, dont la méthodologie repose sur des implémentations propriétaires du Protocole des Gaz à Effet de Serre (GHG Protocol) et une vaste base de données de facteurs d'émissions. Pour être honnêtes, nous ne savions pas si nous serions capables de recueillir toutes les données à temps. Cependant, malgré la course contre la montre, nous avons reçu le soutien de Normative et l'aide précieuse des employés de Zaptec, ce qui nous a permis de recueillir des données sur nos émissions de 2022 et 2023. Maintenant, le travail commence réellement, car nous pouvons identifier nos points sensibles en matière d'émissions et fixer des objectifs de réduction pour les années à venir.

Nous rapportons sur les 3 scopes:

- *Scope 1*, émissions directes provenant de sources détenues ou contrôlées par l'entreprise
- *Scope 2*, émissions indirectes provenant de l'énergie détenues l'entreprise

- *Scope 3*, émissions indirectes qui ne sont pas détenues par l'entreprise

Collecte de données

Les données ont été collectées sur tous les sites de Zaptec. Par souci de transparence, nous signalons également les écarts dans nos rapports sur les émissions de gaz à effet de serre.

Pour 2022 cela incluait :

- 2022: *Scope 2*: Refroidissement, électricité et chauffage pour les émissions de GES de 2022 de nos sites en France, en Allemagne, au Royaume-Uni et en Suisse.

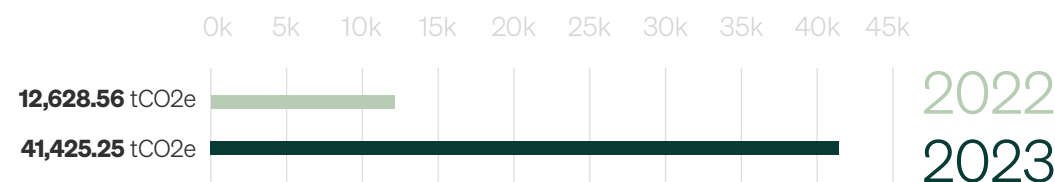
Notre objectif est d'améliorer continuellement nos données sur les GES.

Variations des émissions de 2022 à 2023

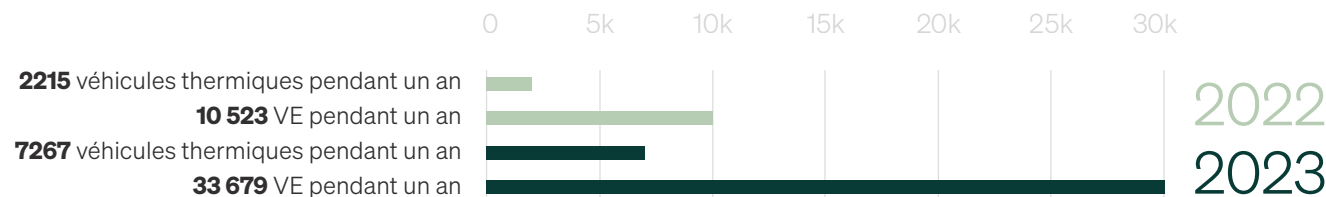
Nos ventes ont fortement augmenté en 2023, ce qui a entraîné une hausse des émissions dans les catégories Biens et services achetés et Utilisation des produits vendus. La demande de nos produits ayant augmenté, notre production s'est également développée, ce qui a entraîné une hausse des émissions liées à la production et à l'utilisation de nos produits.

Synthèse des émissions de gaz à effet de serre de Zaptec en 2022 et 2023.

* tonnes d'équivalents CO2 est tCO2e



Pour émettre la même quantité que Zaptec, vous pouvez conduire:



Scope 1:

Depuis 2023, toutes nos voitures de fonction sont électriques, et nous sommes heureux que cela ne génère aucune émission dans notre Scope 1. Nous nous engageons à continuer ainsi à l'avenir et à n'utiliser que des véhicules électriques comme voitures de fonction.

Scope 2:

Emissions des bureaux Zaptec

Nos bureaux sont de tailles diverses et situés à différents endroits en Europe, ce qui explique les différences d'émissions. En outre, le mix énergétique des différents pays joue un rôle. Bien que nos bureaux en Norvège soient les plus grands, les émissions sont beaucoup plus faibles qu'au Danemark et en Suisse, car le mix énergétique norvégien est essentiellement renouvelable. Au total, nous utilisons 60 % d'énergie renouvelable dans tous les bureaux de Zaptec. Notre objectif est de porter ce chiffre à 100 % d'ici à 2027.

Scope 3:

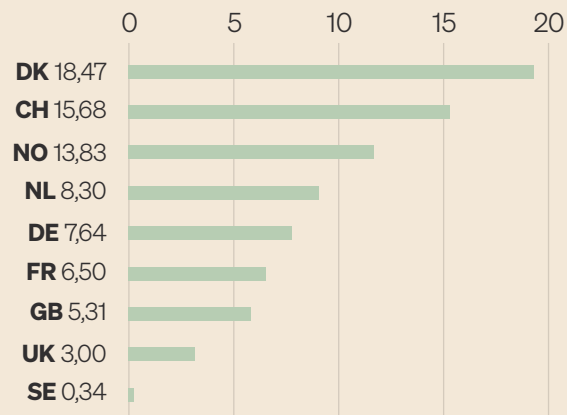
99,8 % de nos émissions proviennent du Scope 3. Il s'agit des trois catégories d'émissions les plus élevées de Zaptec:

Catégorie GHG	2022 tCo2e	2023 tCo2e
Bien et services achetés	3677.55	28253.94
Utilisation des produits vendus	7707.34	12447.90
Voyages d'affaires	570.28	365.65
Transport et distribution en amont	299.32	181.17

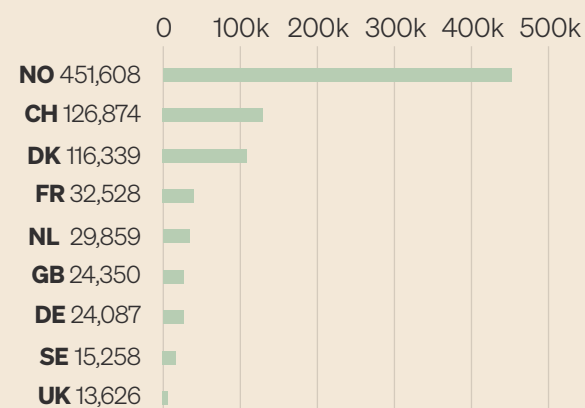
Nous avons réduit les émissions liées au transport de nos bornes en optimisant notre logistique, en optant pour des camions plus grands plutôt que pour des camionnettes plus petites et en combinant nos livraisons avec des livraisons moins nombreuses et plus importantes.

Nous sommes heureux de constater que nos émissions liées

Scope 2, émissions liées à la localisation % par catégorie



Scope 2, énergie basée sur la localisation (kWh)



aux voyages d'affaires sont plus faibles en 2023 qu'en 2022 malgré une augmentation du nombre d'employés, car nous avons commencé à voyager de manière plus intelligente en combinant les agendas de voyage, en optant pour des réunions en ligne et en envoyant moins d'employés de Zaptec pour représenter l'entreprise lors de réunions en présentiel, si un déplacement est nécessaire.

Comment pouvons-nous réduire nos émissions?

La collaboration avec les différentes parties prenantes sera cruciale pour atteindre des émissions nettes nulles. Nos actions pour réduire nos émissions incluent les suivantes : nous visons à augmenter les matériaux recyclés dans nos bornes, à collaborer avec nos partenaires de fabrication pour produire nos produits avec moins d'émissions, à optimiser le transport de nos bornes et à continuer à voyager de manière plus intelligente.

Pour réduire nos émissions de Scope 3 liées à l'utilisation de nos produits, nous devons encourager nos clients à utiliser davantage de sources d'énergie renouvelables lorsqu'ils utilisent nos produits. Nous pensons que la connaissance est un pouvoir, et la première étape consiste à sensibiliser nos utilisateurs finaux au fait que le type de mix énergétique utilisé avec nos produits fera une grande différence en termes d'émissions. Pour engager les jeunes générations et obtenir de nouvelles idées, nous avons collaboré avec l'Université de Stavanger et Universitas 21 sur la manière d'encourager nos clients à recharger avec de l'énergie renouvelable.

Bien que nous n'incluons ici que quelques points forts, l'ensemble complet de nos comptes de GES pour 2022 et 2023 se trouve en annexe à la page 30.



L'emballage de Zaptec Go contient désormais du papier et du carton recyclés et recyclables. Avec ce changement au cours de l'année 2023, nous avons également constaté de meilleurs résultats lors des tests de chute visant à garantir que le produit peut résister au voyage de l'usine jusqu'à l'utilisateur final.

Gabriele Janke
Responsable RMA

Gérer notre impact sur le climat et la biodiversité

Connecter une borne pour véhicule électrique à l'environnement naturel n'est peut-être pas un lien évident pour tout le monde.

Chez Zaptec, nous utilisons notre technologie pour minimiser le besoin d'agrandir les réseaux électriques, contribuant ainsi à la préservation des habitats naturels.

Cependant, nous n'ignorons pas que le parcours de nos produits, de l'extraction des matières premières à la production, laisse des traces. En tant qu'acteurs de l'industrie électronique, nous sommes bien conscients de notre dépendance à l'égard de l'exploitation minière et des ressources non renouvelables. Zaptec reconnaît l'impact négatif à multiples facettes de son activité sur l'environnement.

Qu'il s'agisse de matières premières non renouvelables et parfois rares ou de minéraux présentant des risques élevés pour l'environnement et l'homme, notre industrie n'est pas à l'abri de difficultés. La production d'électronique elle-même est gourmande en ressources, consommant une quantité importante d'énergie et de matériaux.



Voyez-vous la différence ? Gabriele Janke tient un produit neuf et un produit reconditionné, prêts à être remis en service et à prolonger le cycle de vie de Zaptec.

L'inquiétude croissante suscitée par les déchets électroniques souligne encore davantage la nécessité d'adopter des pratiques responsables. Environ 50 millions de tonnes de déchets électroniques sont produites chaque année, dont seulement 20 % sont recyclés via des canaux appropriés.

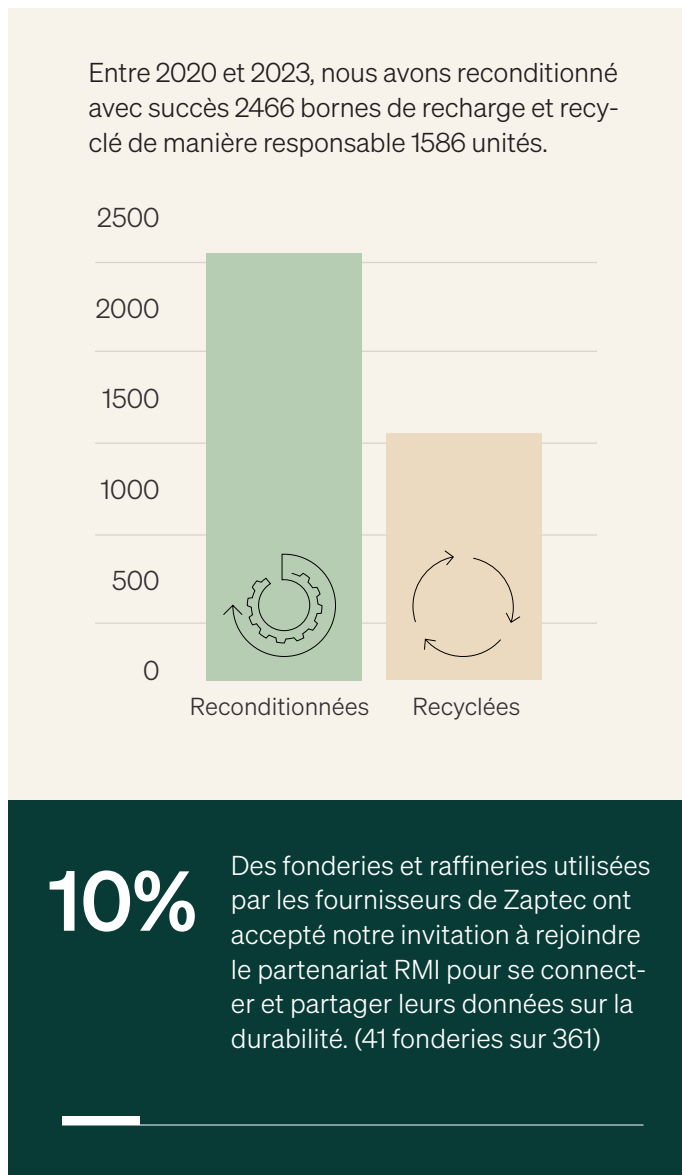
Minéraux et matériaux

Adoptant une attitude proactive, Zaptec a rejoint la Responsible Minerals Initiative (RMI) en septembre 2023. Depuis lors, nous avons minutieusement recueilli des données sur les minéraux provenant de zones de conflit auprès de nos fournisseurs de niveaux 1 et 2, concernant leurs fonderies et raffineries.

L'utilisation du Conflict Minerals Reporting Template (CMRT) garantit la transparence de notre chaîne d'approvisionnement. Notre engagement s'étend à des politiques révisées sur les minéraux et l'environnement, qui sont facilement accessibles sur notre site web. Notre diligence en matière de droits humains ne s'arrête pas en surface; nous plongeons jusqu'au niveau des minéraux, en comprenant de manière exhaustive notre exposition tout au long de la chaîne de valeur.

Des minéraux présentant de hauts risques environnementaux et humains aux matières premières non renouvelables et parfois rares, notre industrie fait face à des défis. La production d'électronique elle-même est gourmande en ressources, consommant une quantité importante d'énergie et de matériaux.

L'inquiétude croissante concernant les déchets électroniques souligne encore plus la nécessité de pratiques responsables. Environ 50 millions de tonnes de déchets



électroniques sont générées chaque année, avec seulement environ 20 % recyclés via des canaux appropriés.

Minéraux et matériaux

Adoptant une approche proactive, Zaptec a rejoint l'Initiative pour des Minéraux Responsables (RMI) en septembre 2023. Depuis lors, nous avons minutieusement recueilli des données sur les minéraux provenant de zones de conflit auprès de nos fournisseurs de niveaux 1 et 2, concernant leurs fonderies et raffineries.

L'utilisation du Conflict Minerals Reporting Template (CMRT) garantit la transparence de notre chaîne d'approvisionnement. Notre engagement s'étend à des politiques révisées sur les minéraux et l'environnement, qui sont facilement accessibles sur notre site web.

Durée de vie prolongée des produits Zaptec

Au cours de l'année écoulée, Zaptec s'est donné pour mission de renouveler les bornes de recharge pour véhicules électriques. Nous nous sommes concentrés sur les efforts de reconditionnement et de recyclage pour prolonger la durée de vie de nos unités Zaptec et avoir un impact significatif sur la question croissante des déchets électroniques.

Comment avons-nous procédé ?

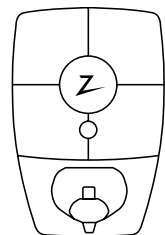
Nous avons donné une seconde vie à nos bornes de recharge grâce à des inspections minutieuses, des réparations et des mises à jour, dans le but de réduire notre empreinte environnementale. Bien que nous aurions aimé pouvoir redonner vie à tous les retours, cela n'a pas toujours été possible. Les unités que nous n'avons pas pu restaurer ont été recyclées de manière responsable.

Nous avons évité qu'elles ne finissent dans les décharges tout en contribuant à la récupération de matériaux précieux. Nous veillons à ce que chaque aspect de notre engagement soit clair et direct, et que nos efforts résonnent auprès de tous, qu'ils soient familiers ou non avec les programmes de durabilité, de cycle de vie ou de reconditionnement.

Qu'en est-il des cas hors garantie ?

Croyez-le ou non, notre engagement envers la durabilité va au-delà des garanties. Nous offrons une garantie de 5 ans pour toutes les bornes Zaptec, mais lorsqu'un retour dépasse cette période de cinq ans, nous nous assurons de l'examiner de nouveau, car notre engagement ne s'arrête pas là. Non seulement nous minimisons les déchets électroniques, mais nous veillons également à ce que nos clients restent satisfaits sur le long terme.

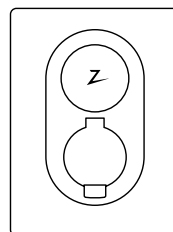
Accomplissements matériel



de 2023

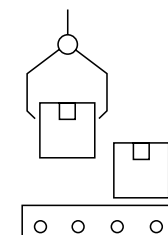
Le système de recharge Zaptec Pro

Nous avons amélioré notre emballage en supprimant les inserts en mousse, ce qui a permis de réduire considérablement les déchets. De plus, nos manuels ont été redessinés et sont désormais 77 % plus petits, ce qui a entraîné une réduction significative de 43,2 kg par palette.



La borne domestique Zaptec Go

Tous les emballages contiennent désormais du papier et du carton recyclés et recyclables. Avec ce changement en 2023, nous avons également constaté de meilleurs résultats lors des tests de chute, garantissant que le produit peut supporter le trajet de l'usine jusqu'à l'utilisateur final.



Améliorations de la production

En 2023, nous avons adopté une approche plus durable en réutilisant les matériaux d'emballage protecteurs dans nos processus de production.

Perspectives pour 2024

Nous visons à finaliser notre feuille de route sur les minéraux, en nous concentrant systématiquement sur les minéraux présentant les risques et les impacts les plus élevés.

Simultanément, nous cartographions le contenu recyclé de nos produits et leur recyclabilité à la fin de leur cycle de vie.

Nos ambitions pour 2024 comportent plusieurs initiatives clés :

1. Nous augmentons le volume d'aluminium recyclé.
2. Nous élaborons notre première feuille de route pour les minéraux.
3. Nous étendons notre partenariat avec la Responsible Minerals Initiative (RMI) en augmentant de 50 % le taux d'acceptation des fonderies et raffineries.
4. Nous avons déjà commencé à analyser notre empreinte environnementale et publierons des déclarations environnementales de produit pour nos produits principaux.

La taille de nos composants varie. Certains sont si petits qu'il faut une lentille macro pour repérer le matériau - dans ce cas, 0,4 mm x 0,2 mm..

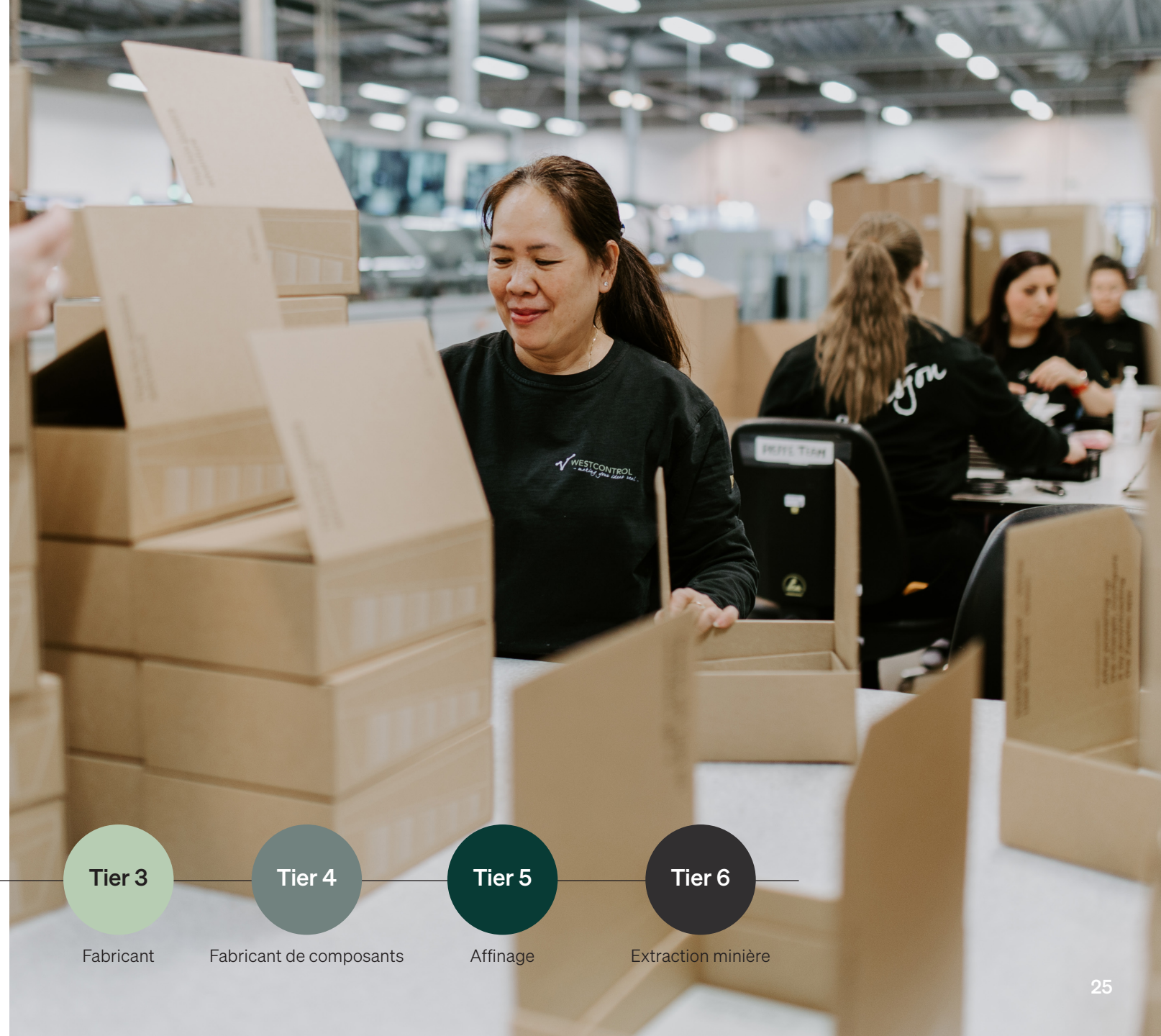
Katherine Marie Gundersen
Responsable de la chaîne d'approvisionnement

Construire une chaîne d'approvisionnement responsable pour un impact à long terme

Chez Zaptec, notre équipe Logistiques s'occupe de tout, depuis l'obtention des matériaux jusqu'à l'acheminement des produits.

En 2023, le département Logistiques a fait équipe avec le nouveau département Durabilité pour déterminer les problèmes potentiels. Nous exigeons de nos fournisseurs qu'ils respectent nos normes et nos engagements en faveur de la durabilité, nous avons défini ce que nous attendons d'eux dans notre Code de Conduite des Fournisseurs.

La chaîne d'approvisionnement en électronique est complexe et comporte de nombreux niveaux, souvent structurée comme suit :



Notre approche de la gestion durable de la chaîne d'approvisionnement

Dans la gestion durable de notre chaîne d'approvisionnement, Zaptec reconnaît que l'impact le plus significatif sur la durabilité provient des chaînes d'approvisionnement électroniques complexes et longues. Pour garantir une conduite responsable des affaires, nous avons adopté les principes directeurs de l'OCDE en matière de diligence raisonnable pour une conduite responsable des affaires.

Procédures internes

En 2023, nous avons révisé nos procédures internes en adoptant une approche en trois étapes pour favoriser des pratiques durables dans toute notre chaîne d'approvisionnement et garantir la transmission fluide des exigences d'un niveau à l'autre. Notre Code de Conduite des Fournisseurs (SCoC) a été distribué à tous les fournisseurs de niveau 1, la majorité d'entre eux l'ayant soit signé, soit confirmé leur conformité. À l'avenir, nous visons à nous conformer pleinement with our SCoC from all Tier 1

and Tier 2 suppliers by 2024.

Pre-qualification Process

Zaptec employs a thorough pre-qualification process, utilizing a Supplier Evaluation form, adherence to our Supplier Code of Conduct, and a Supplier Questionnaire on Human Rights. The Supplier Evaluation form addresses environmental, social, and governance factors. Additionally, suppliers are asked about the extent of their due diligence down the supply chain.

Voici comment nous les mettons en pratique :

- 1. Intégration des politiques :** Nous avons intégré la conduite responsable des affaires dans nos politiques et systèmes de gestion. Cela inclut un Code de Conduite des Fournisseurs nouvellement développé, reflétant le Code de Conduite de la Responsible Business Alliance (RBA), ainsi que des politiques révisées sur les droits de l'homme, l'environnement et les minéraux — toutes approuvées par notre PDG.
- 2. Identification et évaluation des impacts:** Nous entretenons des relations commerciales avec nos fournisseurs de niveaux 1, 2 et 3 dans le cadre de la RBA pour obtenir de la visibilité sur leurs questionnaires d'auto-évaluation (SAQ) et leurs résultats d'audit. En utilisant une approche basée sur les risques, nous priorisons les fournisseurs à haut risque en utilisant la plateforme d'évaluation des risques de la RBA et l'analyse des dépenses. Nous évaluons nos enjeux les plus importants chaque année et collectons des Conflict Minerals Reporting Templates (CMRT) de nos fournisseurs de niveaux 1 et 2 pour identifier les fonderies et raffineries dans notre chaîne d'approvisionnement, améliorant ainsi la transparence.
- 3. Atténuation des impacts négatifs :** Les données provenant des SAQ, des audits et des analyses de risques guident nos actions. Nous suivons les Plans d'Action Corrective (COP) de la RBA chaque trimestre, en prenant les mesures nécessaires si les problèmes ne sont pas résolus à temps. En engageant des fournisseurs clés, nous avons prévu un séminaire pour impliquer encore plus de partenaires, comprenant que la collaboration est la clé du succès.
- 4. Suivi :** Nous avons intégré les processus de diligence raisonnable dans nos opérations de chaîne d'approvisionnement, en utilisant l'outil de reporting de la RBA pour suivre tous les résultats et conclusions.
- 5. Communication :** Notre engagement en faveur de la transparence se reflète dans notre rapport annuel, où nous communiquons sur la manière dont nous traitons les impacts.
- 6. Remédiation :** Si nous découvrons des violations des droits de l'homme dans notre chaîne d'approvisionnement ou nos opérations, nous veillerons à ce que ces violations soient signalées au plus haut niveau exécutif de notre entreprise. Zaptec s'engage à corriger la situation et à indemniser les personnes concernées. Ce n'est pas seulement une question de diligence, il s'agit de prendre la responsabilité et de faire ce qui est juste.

“

Dans la gestion durable de notre chaîne d'approvisionnement, Zaptec reconnaît que l'impact le plus significatif sur la durabilité provient des chaînes d'approvisionnement électroniques complexes et longues..

Katherine Marie Gundersen
Responsable de la chaîne d'approvisionnement

Suivi des fournisseurs

S'appuyant sur les réponses à la pré-qualification, Zaptec adopte une approche éducative, en recommandant des domaines d'amélioration aux fournisseurs et en encourageant des pratiques d'approvisionnement améliorées avec les fournisseurs de niveaux inférieurs. Par exemple, nous pouvons proposer des idées sur nos choix d'outils et de processus pour faciliter l'adoption de pratiques durables par nos fournisseurs.

Collaboration avec l'industrie

Notre adhésion à la Responsible Business Alliance (RBA) ouvre des voies pour le partage de ressources avec des concurrents et des fournisseurs majeurs, favorisant une approche collective pour atteindre les objectifs de durabilité. Grâce à cet effort collaboratif, nous étendons des programmes de formation en durabilité aux fournisseurs de niveaux inférieurs. Nous engageons activement les fournisseurs membres existants de la RBA et visons à connecter et inspirer davantage de fournisseurs à rejoindre la RBA en 2024. Il s'agit de progrès collectif, d'éducation et d'inspirer un changement positif dans notre industrie.

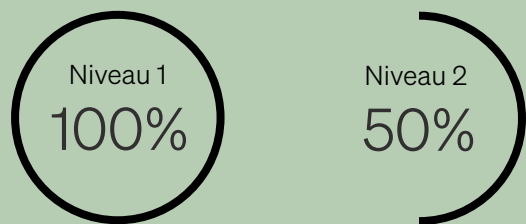
33%

des fournisseurs de Zaptec membres de la RBA ont accepté notre invitation à collaborer et à partager des données sur la durabilité. (19 fournisseurs sur 57).



Priorités et objectifs de la chaîne d'approvisionnement pour 2024

En 2024, nous concentrerons nos efforts sur nos fournisseurs à haut risque. L'évaluation du profil de risque est basée sur les dépenses, le risque pays et secteur, ainsi que sur la complexité de la chaîne d'approvisionnement du produit.

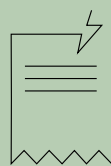


Tous les fournisseurs électroniques Zaptec de niveau 1 et 50 % des fournisseurs de niveau 2 ont, au minimum, un abonnement à la RBA. Idéalement, ils détiennent une adhésion et partagent leurs données sur la durabilité avec nous..

Connecter et encourager davantage de nos fournisseurs à devenir membres de la RBA en 2024.



Encourager les fournisseurs à mettre en place une plateforme de dénonciation afin que les travailleurs puissent faire part de leurs préoccupations sans crainte.



Tous nos fournisseurs de niveaux 1 et 2 se conforment à notre Code de Conduite des Fournisseurs d'ici 2024.

Reach & RoHS

Pour atteindre la conformité avec REACH et RoHS, notre équipe de la chaîne d'approvisionnement a analysé les contenus des produits Zaptec pour identifier toute Substance Extrêmement Préoccupante (SVHC). Ce faisant, nous avons trouvé et confirmé la présence de SVHC dans tous nos produits et généré des notifications pour les composants dépassant les limites spécifiées.

Nous avons impliqué notre département technique dans le processus REACH et RoHS pour trouver des solutions alternatives. De plus, nous avons investi dans un outil permettant d'obtenir des informations sur la réduction des risques tout au long du cycle de vie d'un produit, de son développement à sa production et à sa maintenance.

Nous croyons que notre travail de conformité exprime notre engagement en faveur de la transparence et des produits sûrs tout en prenant soin de l'environnement.

Annexe - Rapport GHG 2022

Scope	Greenhouse Gas Protocol Category	Emissions	Unité	Pourcentage des émissions calculé avec des données de dépenses	Pourcentage des émissions calculé avec des données d'activité
Scope 1	Combustion mobile	2,38	tCO2e	100,00%	0,00%
Scope 2	Refroidissement	0,00	tCO2e	0,00%	0,00%
	Electricité (basé sur le marché)	29,77	tCO2e	0,00%	100,00%
	Electricité (basé sur l'emplacement)	12,58	tCO2e		
	Chauffage	12,05	tCO2e	0,00%	100,00%
Scope 3	Biens et services achetés	3677,55	tCO2e	100,00%	0,00%
	Activités liées au carburant et à l'énergie	9,15	tCO2e	0,00%	100,00%
	Transport et distribution en amont	299,32	tCO2e	46,22%	53,78%
	Déchets générés par les activités	0,08	tCO2e	0,00%	100,00%
	Voyages d'affaires	570,28	tCO2e	74,52%	25,48%
	Trajets domicile-travail des employés	72,43	tCO2e	0,00%	100,00%
	Utilisation des produits vendus	7707,34	tCO2e	0,00%	100,00%
	Traitement en fin de vie des produits vendus	0,08	tCO2e	0,00%	100,00%
Investissements	2,50	tCO2e	0,00%	100,00%	

Annexe - Rapport GHG 2023

Scope	Greenhouse Gas Protocol Category	Emissions	Unité	Pourcentage des émissions calculé avec des données de dépenses	Pourcentage des émissions calculé avec des données d'activité
Scope 2	Refroidissement	2,92	tCO2e	0,00%	100,00%
Scope 2	Électricité (basée sur le marché)	67,65	tCO2e	17,77%	82,23%
	Électricité (basée sur l'emplacement)	31,94	tCO2e		
	Chauffage	19,60	tCO2e	0,00%	100,00%
Scope 3	Biens et services achetés	28253,94	tCO2e	100,00%	0,00%
	Activités liées au carburant et à l'énergie	17,42	tCO2e	9,12%	90,88%
	Transport et distribution en amont	181,17	tCO2e	1,93%	98,07%
	Déchets générés par les activités	0,08	tCO2e	0,00%	100,00%
	Voyages d'affaires	365,65	tCO2e	49,76%	50,24%
	Trajets domicile-travail des employés	66,53	tCO2e	0,00%	100,00%
	Utilisation des produits vendus	12447,90	tCO2e	0,00%	100,00%
	Traitement en fin de vie des produits vendus	0,04	tCO2e	0,00%	100,00%
Investissements	1,94	tCO2e	0,00%	100,00%	



Rapport de développement durable 2023

Stig H. Christiansen
Président du conseil
d'administration

Jennifer Dungs
Membre du conseil
d'administration

Christian Rangen
Membre du conseil
d'administration

Ingelin Drøpping
Vice-président du
conseil d'administration